

**BIXOLON**

**Setup Utility 가이드**

# **OPOS 드라이버**

---

**Ver. 3.06**

<http://www.bixolon.co.kr>

### 제품소개

이 매뉴얼은 빅솔론 OPOS 드라이버와 함께 제공하는 (주)빅솔론 POS프린터, LineDisplay, MSR, Label프린터과 같은 제품들을 사용하기 위한 장치 설정 및 Setup Utility에 관련된 내용을 포함하고 있습니다.

[사이트 안내]

<http://monroeecs.com/opos.htm>: OLE for Retail POS 위원회

<http://www.bixolon.co.kr>: 드라이버 업데이트

목차

1. BIXOLON OPOS Setup ..... 4

1-1 POSPrinter 등록.....5

1-2 CashDrawer 등록 .....8

1-3 LineDisplay 등록 .....10

1-4 MSR 등록 .....13

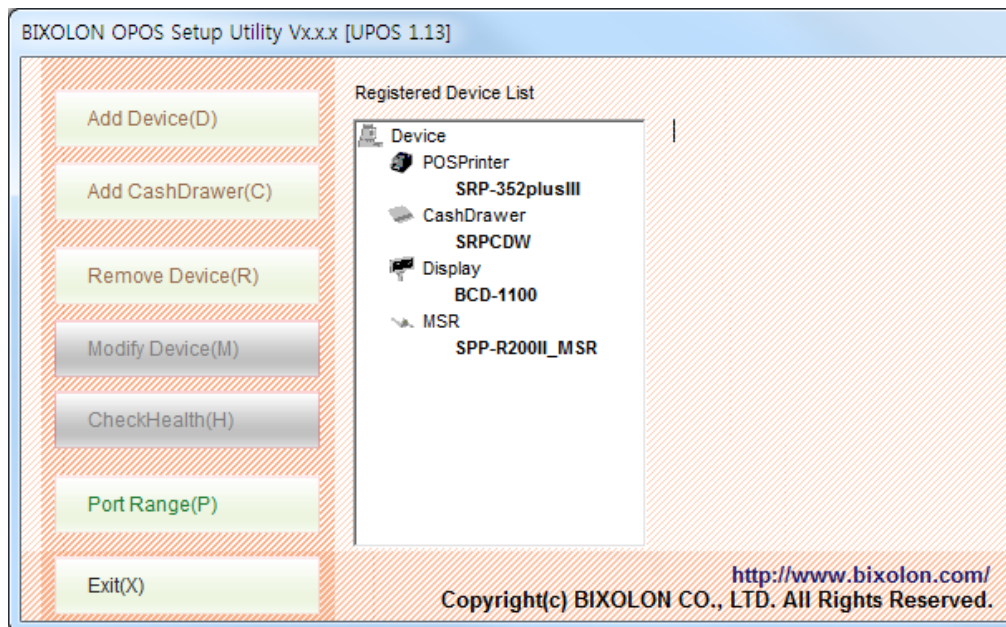
1-5 Label Printer 등록 .....15

1-6 포트 범위 설정.....17

## 1. BIXOLON OPOS Setup

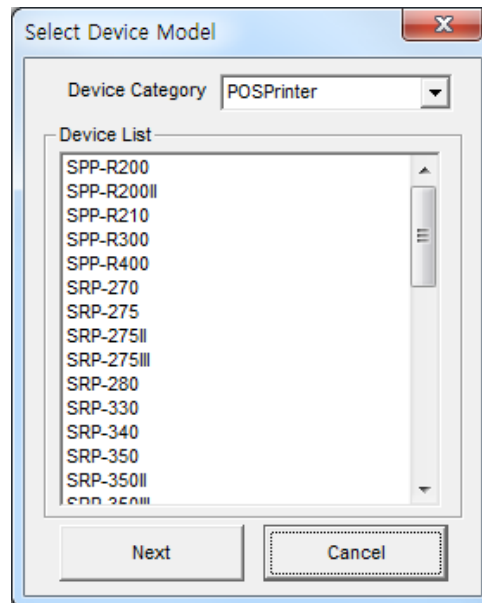
설치가 완료 된 후 시작 메뉴의 프로그램에 설치된 “BIXOLON OPOS Setup”를 실행하여 장치를 등록하거나 기타 환경설정을 할 수 있습니다.

- \* 다음의 위치에서 실행이 가능합니다.
- \* 시작> 프로그램> BIXOLON OPOS Driver> “OPOS SETUP UTILITY”
- \* OPOS SETUP UTILITY를 실행을 하면 메인 화면이 나타납니다.



## 1-1 POSPrinter 등록

1) 메인 화면에서 “Add Device” 버튼을 선택하십시오.



2) Device Category에서 “POSPrinter”를 선택하십시오.

3) Device List에서 사용하고자 하는 프린터 모델을 선택하고 “NEXT” 버튼을 선택하십시오.



주의

- 일부 모델은 CPL설정에 따라 모델명이 구분됩니다.  
예를 들어, "SRP-B300"모델은 "SRP-B300(42CPL)" 모델과 구분되며  
프린터의 CPL설정에 따라 적절한 모델을 선택하여 등록해야 합니다.
- \* CPL : 한 라인에 인쇄 가능한 문자의 개수(Character Per Line)

Device Name: SRP-Q300

Local Device Name(LDN): Type1

Port Settings

Select Interface: ☒ Serial (☒ Bluetooth) ☐ Parallel ☐ USB ☐ Ethernet ☐ WirelessLAN )

Port: COM1

BaudRate: 9600

BitLength: 8

Parity: NONE

StopBit(s): 1

Flow Control: DTR/DSR

Input Buffer: 8192

Output Buffer: 8192

☐ Log ☐ Binary

Check &Health

Advanced OK Cancel

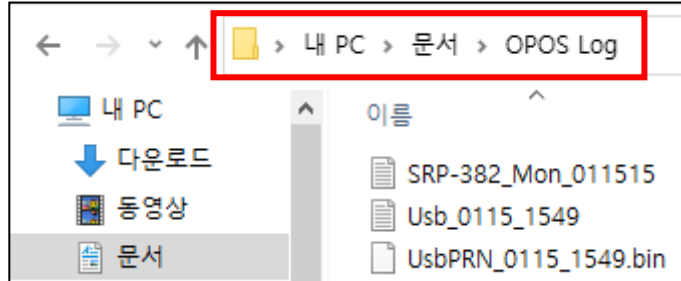
<http://www.bixolon.com/>  
Copyright(c) BIXOLON CO., LTD. All Rights Reserved.

4) POSPrinter의 통신 종류 및 장치 환경 설정을 한 후 “OK” 버튼을 선택하십시오.



참고

- **Log** 및 **Binary** 항목은 필요한 경우에만 체크하여 주십시오.  
체크된 상태로 사용하는 경우 **Log** 파일 및 **PRN** 파일이 생성되어 하드드라이브 용량이 부족할 수 있으며, 시스템에 따라 인쇄 속도가 느려질 수 있습니다.
- **OPOS Log** 파일은 아래 위치에 생성됩니다. (내 문서\OPOS Log)



5) 고급 설정을 하기 위해서 “Advanced” 버튼을 선택하십시오.

Device Name  
SRP-352plusIII

Advanced

Default font	A	Image processing	None
Character set	437	Image brightness	0 (0 - 100)
Thai Combination	Disable	Threshold value	127 (0 - 255)
International charset	USA		
Left margin	0		
Character right-space	0		

Save Cancel

<http://www.bixolon.com/>  
Copyright(c) BIXOLON CO., LTD. All Rights Reserved.

6) Image인쇄 옵션과 Default font, Character set, Thai Combination, International charset, 등을 설정할 수 있습니다.



참고

Default font, character set, international charset 등의 설정은 프로그램 내에서 중복 설정하는 경우 프로그램의 설정이 우선 적용됩니다.

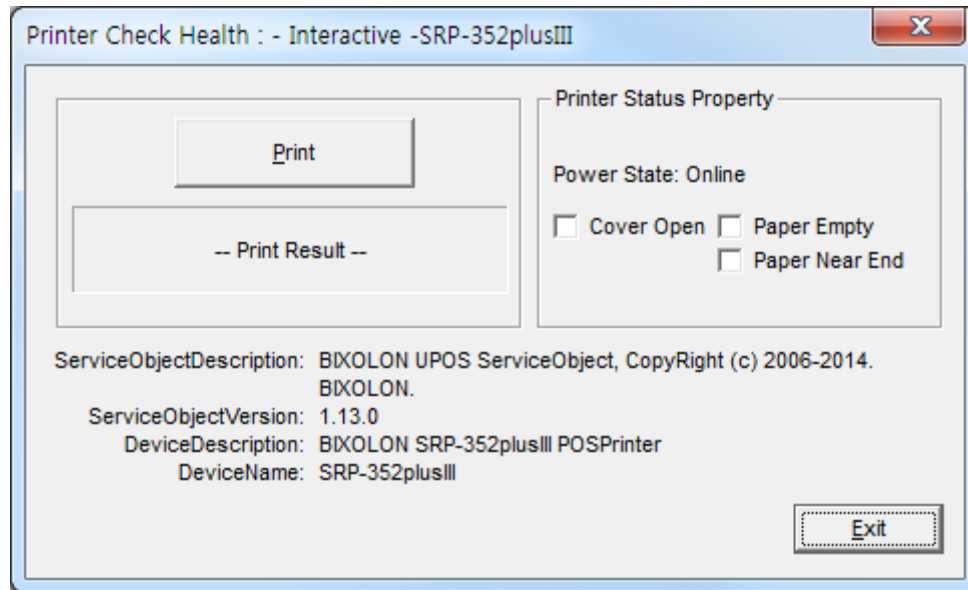
7) 이미지 처리 옵션과 이미지의 밝기를 조절할 수 있습니다. 값을 저장하려면 “Save” 버튼을 선택하십시오.



참고

- 이미지 처리 옵션은 “PrintBitmap” 함수에만 적용됩니다.
- Grayscale 인쇄는 SRP-330II, 332II, 350plusIII, 352plusIII, F310II, F312II, F313II, 380, 382, S300, Q300, Q302 만 지원됩니다.

- 8) "CheckHealth" 버튼을 선택하여 아래 화면이 표시된다면 프린터와 통신이 정상적으로 연결된 것입니다.

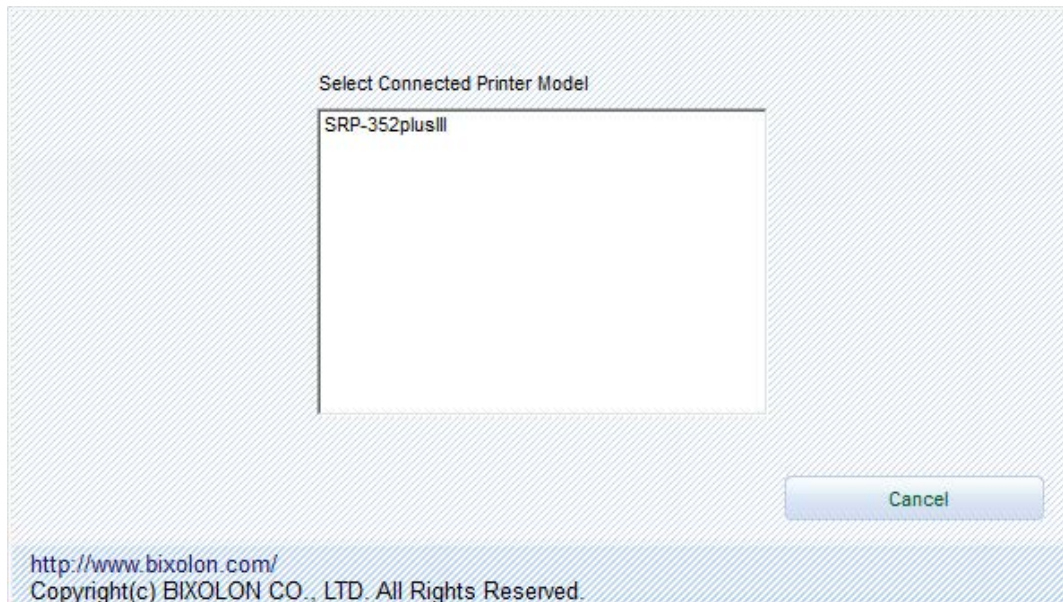


구분	설명
Logical Device Name (LDN) [Edit Box]	새로운 LDN 값으로 디바이스를 사용할 수 있습니다.
Port [Drop List Combo Box]	통신 포트 설정
Bits per second [Drop List Combo Box]	시리얼 포트 사용시 Baudrate를 설정합니다.
But Length [Drop List Combo Box]	시리얼 포트 사용시 Bit Length를 설정합니다.
Parity Bits [Drop List Combo Box]	시리얼 포트 사용시 Parity Bit를 설정합니다.
Stop Bits [Drop List Combo Box]	시리얼 포트 사용시 Stop bit를 설정합니다.
Handshake [Drop List Combo Box]	시리얼 포트 사용시 Handshake 종류를 선택합니다.
Input Buffer (byte) [Edit Box]	입력 버퍼 사이즈를 선택합니다. (32 to 8192)
Output Buffer (byte) [Edit Box]	입력 버퍼 사이즈를 선택합니다. (32 to 4096)
CheckHealth	디바이스의 CheckHealth (Level = OPOS_CH_INTERACTIVE) 함수를 호출합니다. (이 함수는 프린터의 상태를 확인할 수 있습니다. )
Apply or OK [Button]	현재 설정을 저장합니다.
Cancel [Button]	현재 설정을 저장하지 않고 빠져나갑니다.



## 1-2 CashDrawer 등록

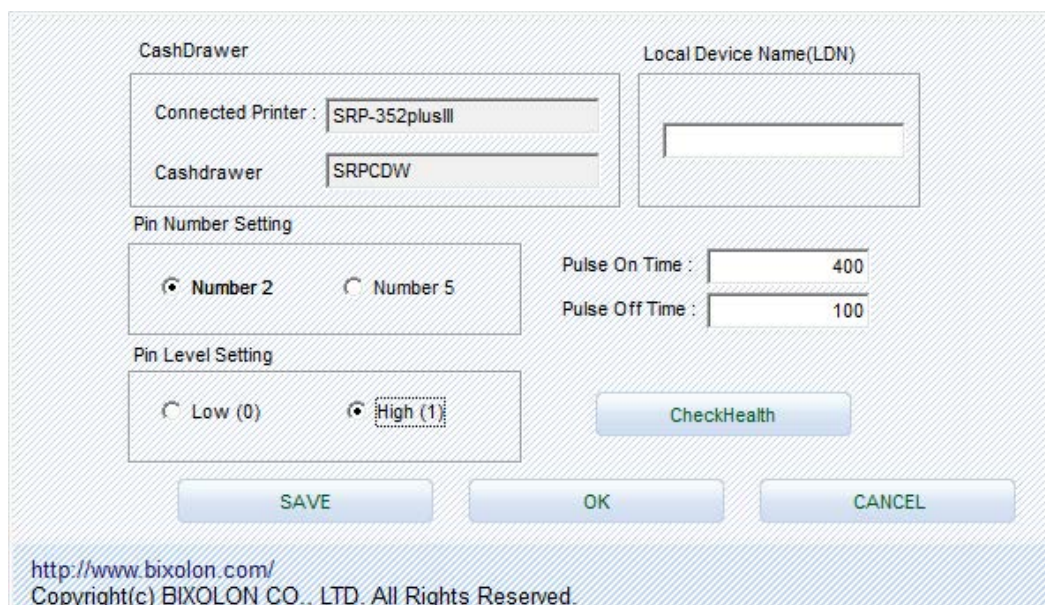
- 1) 메인 화면에서 “Add CashDrawer” 버튼을 선택하십시오.
- 2) 연결된 프린터 리스트에서 CashDrawer와 함께 사용할 프린터를 선택하십시오.



참고

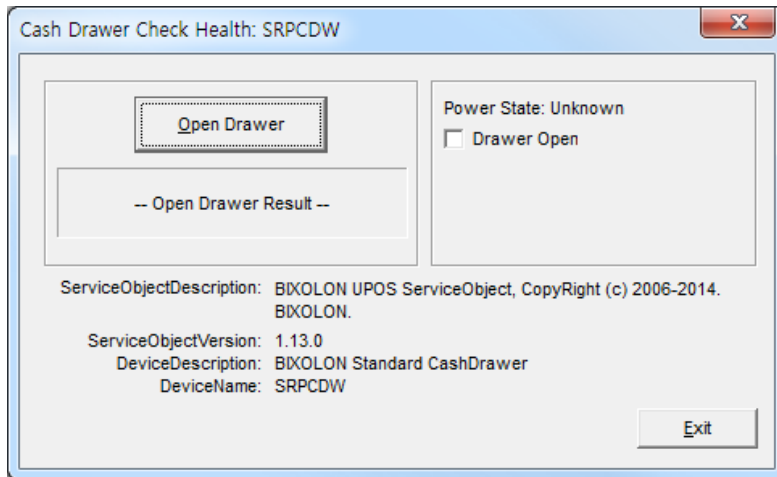
CashDrawer가 연결된 프린터가 리스트에 표시가 되지 않는다면 프린터를 먼저 추가하십시오.

- 3) CashDrawer의 장치 환경 설정을 한 후 “SAVE” 또는 “OK” 버튼을 선택하십시오.





- 4) “CheckHealth” 버튼을 선택하여 아래 화면이 표시된다면 CashDrawer 와 통신이 정상적으로 연결된 것입니다.



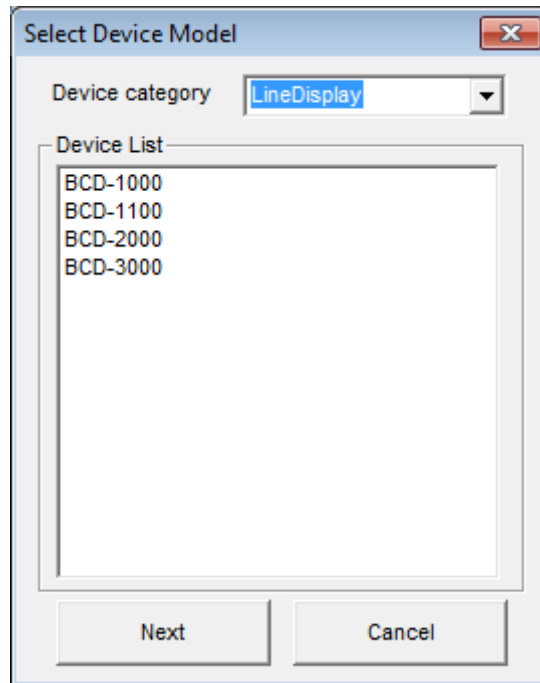
참고

- “Open Drawer” 버튼을 선택하여 CashDrawer가 열리지 않는다면 CashDrawer 장치환경설정에서 ‘Pin Number Setting’을 변경하여야 합니다.
- CashDrawer의 ‘열림’과 ‘닫힘’의 상태가 바뀌었다면 ‘Pin Level Setting’을 변경하여야 합니다.

구분	설명
Pin Number	캐쉬드로우의 출력 신호 연결 컨넥터의 핀 번호를 설정합니다. (기본값: 2)
Open Level	캐쉬드로우의 닫힌 상태신호를 설정합니다. (기본값: Low)
Pulse ON time	출력 신호의 ON 시간을 설정합니다. (기본값: 100 ms)
Pulse OFF time	출력 신호의 OFF 시간을 설정합니다. (기본값: 400 ms)
CheckHealth	디바이스의 CheckHealth (Level = OPOS_CH_INTERACTIVE) 함수를 호출합니다. (이 함수는 캐쉬드로우의 상태를 확인할 수 있습니다.)

### 1-3 LineDisplay 등록

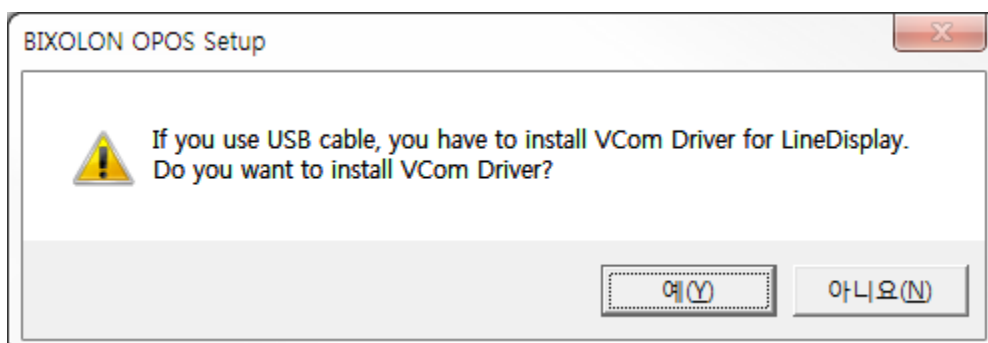
- 1) "Add Device" 버튼을 선택하십시오.
- 2) Device Category에서 LineDisplay를 선택하십시오.



참고

BCD-2000K 모델은 BCD-2000의 호환모드입니다.  
호환모드의 설정은 Customer Display Utility로 할 수 있습니다.

- 3) LineDisplay 모델을 선택한 후에 "NEXT" 버튼을 선택하십시오.
- 4) BCD-2000 또는 BCD-3000을 선택한 경우 BCD VCom Driver가 설치되어 있지 않다면 아래 메시지가 나타납니다. BCD VCom Driver를 설치하려면 "예(Y)"를 선택하십시오.



주의

USB로 연결하는 경우 반드시 BCD VCom Driver가 설치되어 있어야 합니다.

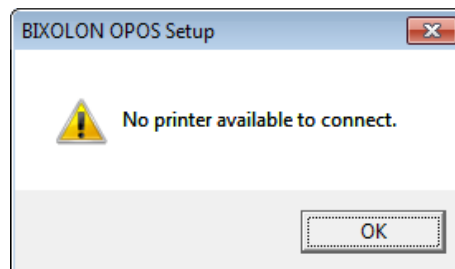
5) LineDisplay의 통신 종류 및 장치 환경 설정을 한 후 “OK” 버튼을 선택하십시오.

6) BCD-3000은 SRP-Q300 또는 SRP-Q302 프린터를 통하여 연결 할 수 있습니다.  
“Through connected printer”를 선택 한 후 BCD-3000이 연결된 프린터를 리스트에서 선택하십시오.

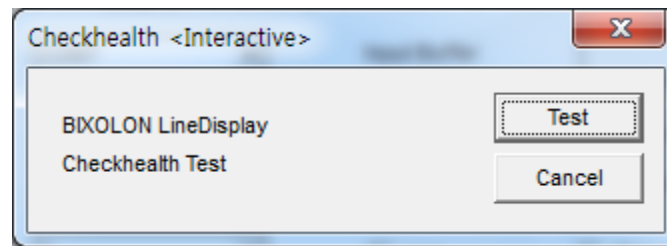


참고

“Through connected printer”를 선택하였을 때 아래와 같은 메시지 창이 표시된다면 프린터 장치를 먼저 추가하여야 합니다.

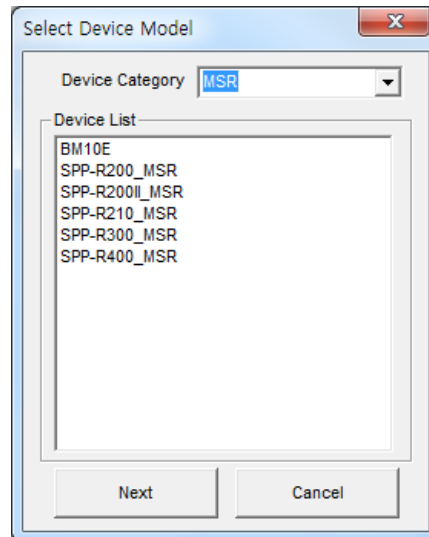


- 7) "CheckHealth" 버튼을 선택하여 아래 화면이 표시된다면 LineDisplay와 통신이 정상적으로 연결된 것입니다.



#### 1-4 MSR 등록

- 1) “Add Device” 버튼을 선택하십시오.
- 2) Device Category에서 “MSR”을 선택하십시오.



- 3) 사용하고자 하는 MSR모델을 “Device List”에서 선택한 후에 “NEXT” 버튼을 선택하십시오.
- 4) MSR의 통신 종류 및 장치 환경 설정을 한 후 “OK” 버튼을 선택하십시오.

Device Name: SPP-R200II\_MSR      Local Device Name(LDN):

Port Settings

Select Interface : ☒ Serial ☒ Bluetooth ☐ Parallel ☐ USB ☐ Ethernet ( ☐ WirelessLAN )

Port : COM1      Input Buffer : 4096

Baud Rate : 9600      Output Buffer : 4096

Bit Length : 8      Output Interval Time : 0

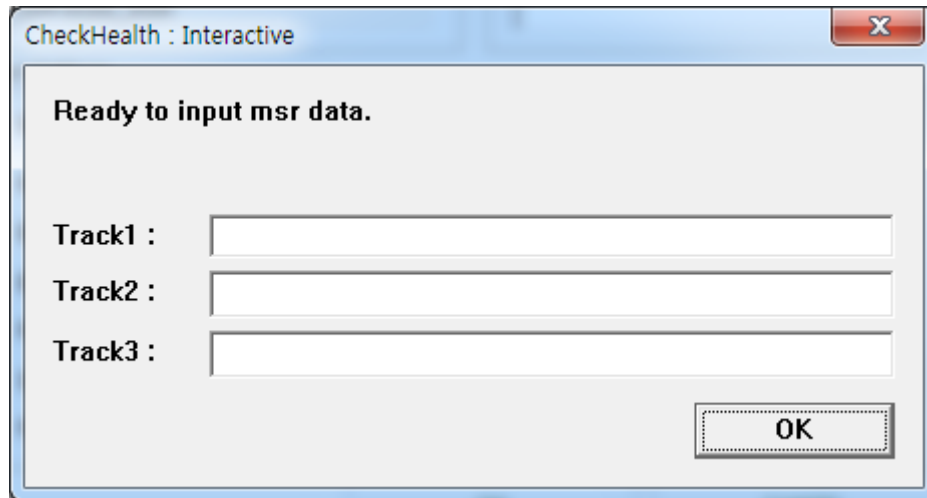
Parity : NONE      Input Sleep Time : 0

Stop Bit(s) : 1      ☐ Log      ☐ Binary

Flow Control : DTR/DSR     

<http://www.bixolon.com/>  
Copyright(c) BIXOLON CO., LTD. All Rights Reserved.

- 5) "CheckHealth" 버튼을 클릭하여 아래 화면이 표시된다면 MSR과 통신이 정상적으로 연결된 것입니다. 마그네틱 카드를 읽었을 때 아래 화면에 카드 데이터가 정상적으로 표시되는지 확인하십시오.



CheckHealth : Interactive

Ready to input msr data.

Track1 :

Track2 :

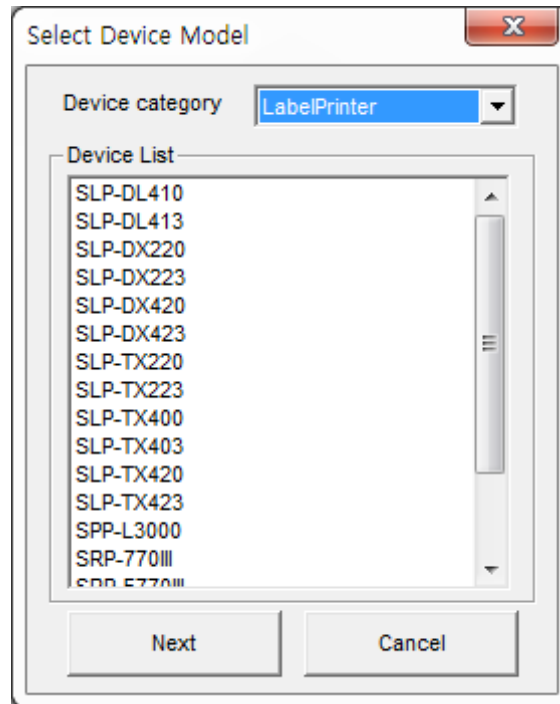
Track3 :

OK



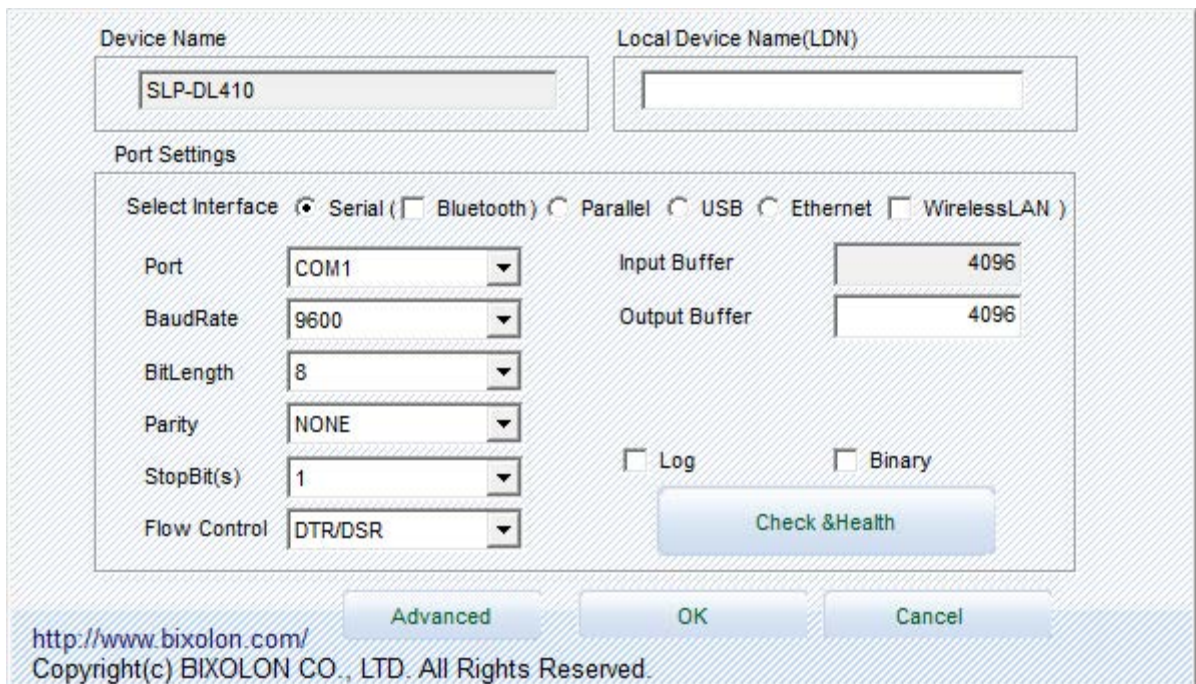
**1-5 Label Printer 등록**

1) 메인 화면에서 “Add Device” 버튼을 선택하십시오.



2) Device Category에서 “LabelPrinter”를 선택하십시오.

3) Device List에서 사용하고자 하는 프린터 모델을 선택하고 “NEXT” 버튼을 선택하십시오.



- 4) LabelPrinter의 통신 종류 및 장치 환경 설정을 한 후 “SAVE” 버튼을 선택하십시오.
- 5) 고급 설정을 하기 위해서 “Advanced” 버튼을 선택하십시오.

The screenshot shows a configuration window for a LabelPrinter. It has two main sections. The top section contains settings for Print Mode (Direct thermal), Media Type (Smart Calibration), Operation Mode (Tear Off), Print Orientation (Top to Bottom), Offset adjust (0), TearOff adjust (0), and Cutting Period (1). The bottom section contains settings for Paper Width (864 dots), Paper Length (1216 dots), Left margin (0 dots), Top Margin (0 dots), Speed (3), Density (14), HRI Size (1), and a checkbox for RightToLeft. At the bottom are three buttons: Default, SAVE, and CANCEL.

- 6) 라벨프린터 및 라벨 용지의 설정을 할 수 있습니다.
- 7) “CheckHealth” 버튼을 선택하여 아래 화면이 표시된다면 프린터와 통신이 정상적으로 연결된 것입니다.

The screenshot shows a dialog box titled "Printer Check Health : - Interactive -SRP-E770III". It has a "Print" button and a "Print Result" area. On the right, under "Printer Status Property", it shows "Power State: Online", "Cover Open" (unchecked), and "Paper Empty" (unchecked). At the bottom, it displays service object and device information: "ServiceObjectDescription: BIXOLON UPOS ServiceObject, Copyright (c) 2013. BIXOLON.", "ServiceObjectVersion: 1.13.0", "DeviceDescription: BIXOLON SRP-E770III LabelPrinter", and "DeviceName: SRP-E770III". There is an "Exit" button at the bottom right.

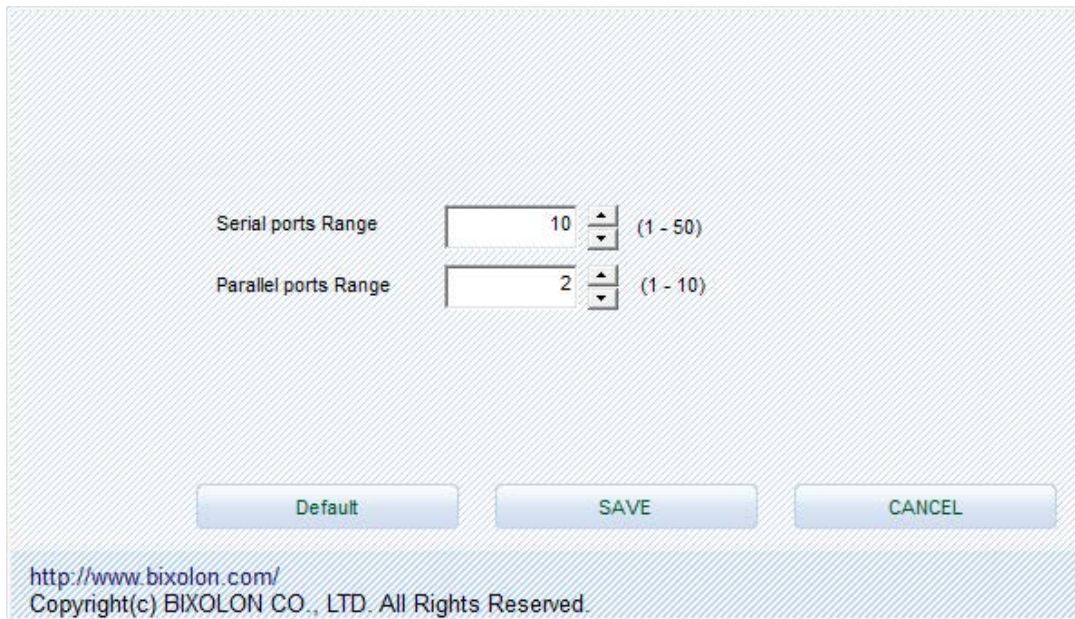


참고

Label Printer는 실시간 상태 체크 기능이 지원되지 않으며, Print 명령을 수신하면 상태 체크를 진행합니다.

## 1-6 포트 범위 설정

- 장치의 통신 설정을 할 때 시스템에서 지원하는 포트 번호가 없다면 Setup Utility의 메인 화면에서 “Set Port Range” 버튼을 선택하여 나타나는 아래의 화면에서 포트 번호의 범위를 설정 할 수 있습니다.



Serial ports Range 10 (1 - 50)

Parallel ports Range 2 (1 - 10)

Default SAVE CANCEL

<http://www.bixolon.com/>  
Copyright(c) BIXOLON CO., LTD. All Rights Reserved.



참고

실제 시스템에서 지원하지 않는 포트 번호를 설정할 때에는  
장치가 정상적으로 동작하지 않습니다.

## 저작권

© BIXOLON Co., Ltd. 모든 권한을 소유합니다.

이 사용설명서와 제품에 사용된 저작물은 저작권법에 의해 보호되어 있습니다.  
(주)빅솔론의 사전 서면 동의 없이 사용 설명서 및 제품에 사용된 저작물에 대한 일부 또는 전체를 무단으로 복제, 저장, 전송하는 것을 금합니다.  
제공된 정보는 본 제품에만 해당되며 다른 제품에 대해서는 적용되지 않습니다.  
또한 본 정보 사용으로 인해 발생하는 직/간접적 손해에 대해 책임지지 않습니다.

- 빅솔론 로고는 (주)빅솔론의 등록상표입니다.
- 모든 다른 상표 또는 제품 이름은 해당하는 회사 또는 조직의 상표입니다.

(주)빅솔론은 제품의 기능과 품질 향상을 위하여 지속적인 개선을 하고 있습니다.  
이로 인하여 제품의 사양과 매뉴얼의 내용은 사전 통보 없이 변경될 수 있습니다.

## 사용시 주의사항

프린터와 같은 전자 제품은 정전기에 의해 쉽게 훼손될 수 있습니다.  
정전기로부터 프린터를 보호하기 위해서는 프린터 후면 부에 케이블을 연결하거나 제거하기 전에 반드시 프린터 전원을 끄십시오.  
만약 프린터가 정전기로부터 손상을 입었을 경우에는 가까운 구입처에 문의하십시오.

